

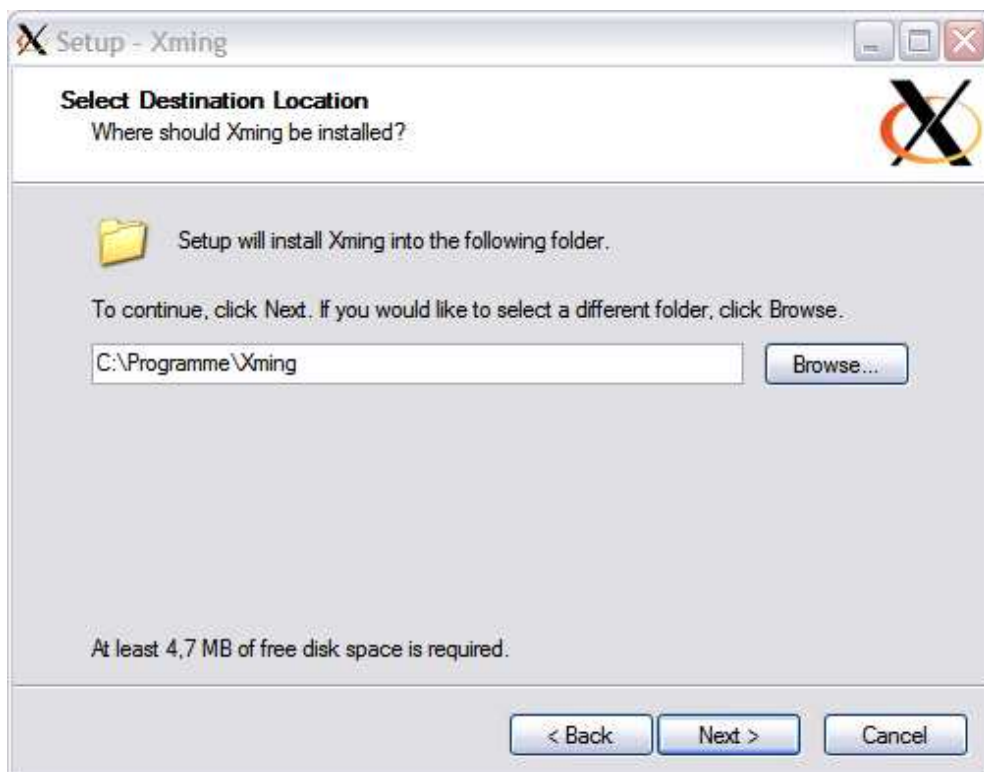
Einrichtung von Xming X-Server auf Windows XP

A) Installation der Software

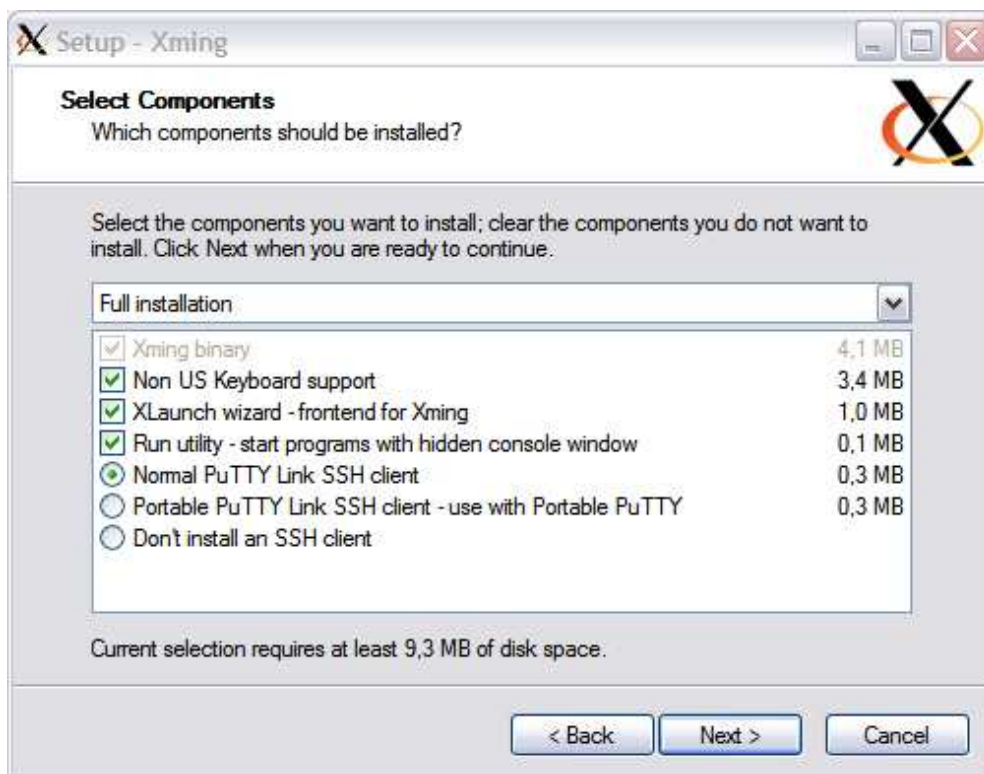
- 1.) Laden Sie sich die Setup-File auf ihren Rechner runter und öffnen Sie die Datei.
Anschließend erscheint folgendes Fenster (die Bilder beziehen sich auf die Version 6.9.0.31):



- 2.) Klicken Sie auf „Next>“ und es folgt dieses Fenster:



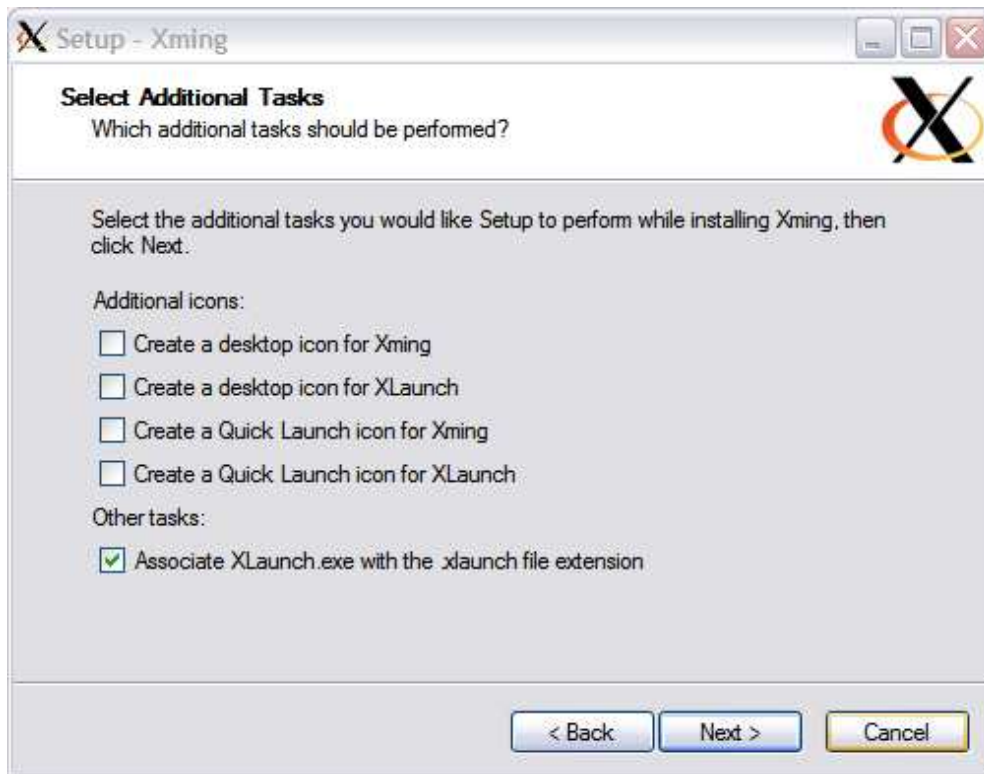
3.) Geben Sie den gewünschten Pfad an und drücken „Next>“.



4.) Auch hier brauchen Sie nichts weiter zu verändern und folgen der Installation mit „Next>“:



5.) Nun steht es Ihnen frei, ob und wo Sie einen Ordner im Startmenü angeben. Wir empfehlen die Standarteinstellung, da wir uns weiter darauf beziehen. Weiter mit „Next>“. Auch hier ist es Ihnen überlassen, ob und welche Links sie auf Ihrem Desktop kreieren möchten:



6.) Beginnen Sie nun die Installation mit „Install“:



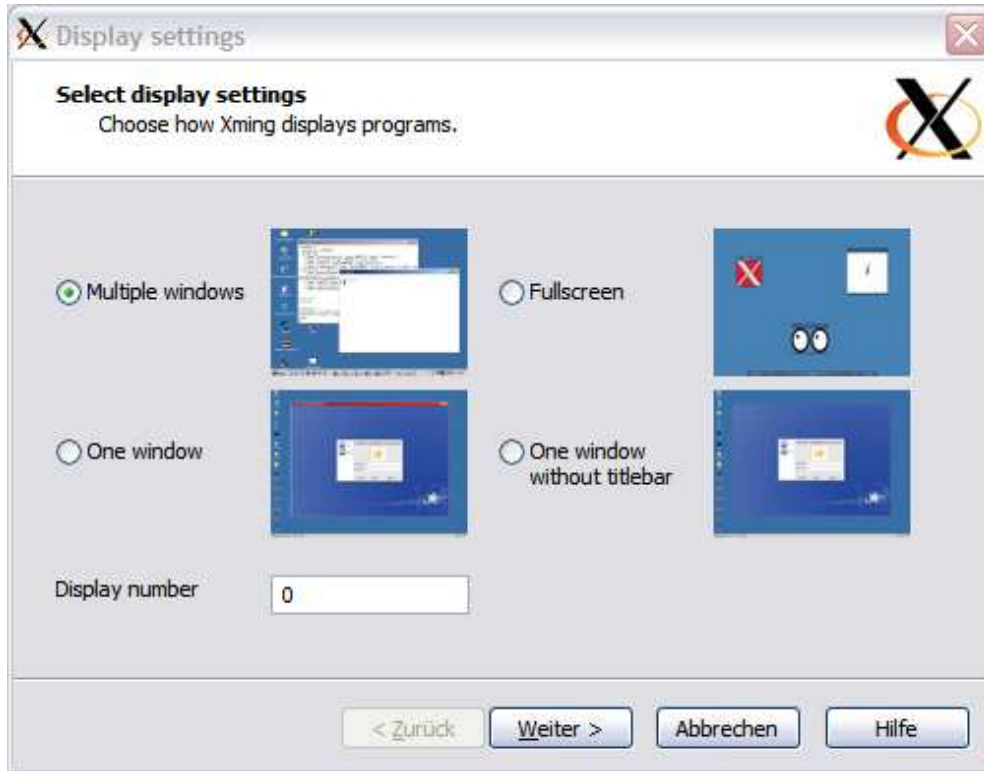
7.) Zum Schluss folgt noch folgendes Fenster:



- 8.) Stellen Sie die Installation mit „Finish“ fertig und starten Sie anschließend ihren PC neu. Das ist wichtig, da das Programm unter Umständen nicht funktionieren könnte.

B) Einrichtung der Verbindung

- 1.) Nach dem Systemneustart starten Sie „XLaunch“. Sie finden es in Ihrem Startmenü unter „Alle Programme“ > „Xming“ > „XLaunch“ oder unter dem Systempfad (, falls anders angegeben, entsprechend ändern!) „C:/Programme/Xming/XLaunch“. Es öffnet sich dieses Fenster in dem Sie nur auf „Weiter>“ drücken brauchen:

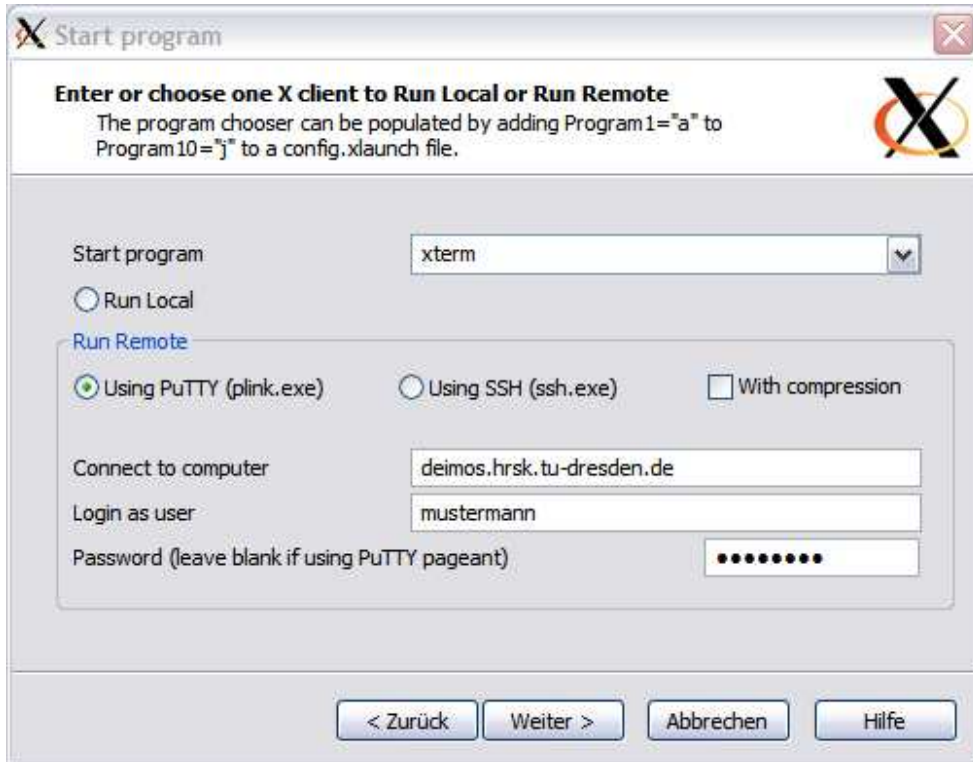


- 2.) In diesem Fenster wählen Sie die Option „Start a program“ und klicken auf „Weiter>“:

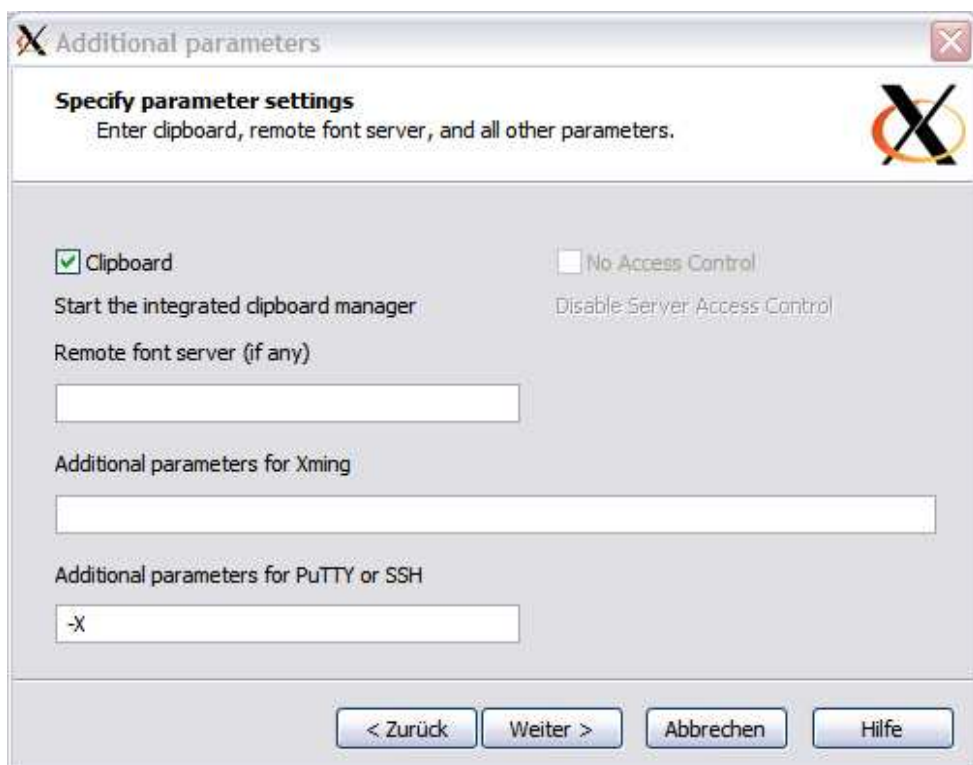


- 3.) Nun wählen Sie die Option „Using PuTTY (plink.exe)“. Die folgenden Einträge müssen dann so ausgefüllt werden:

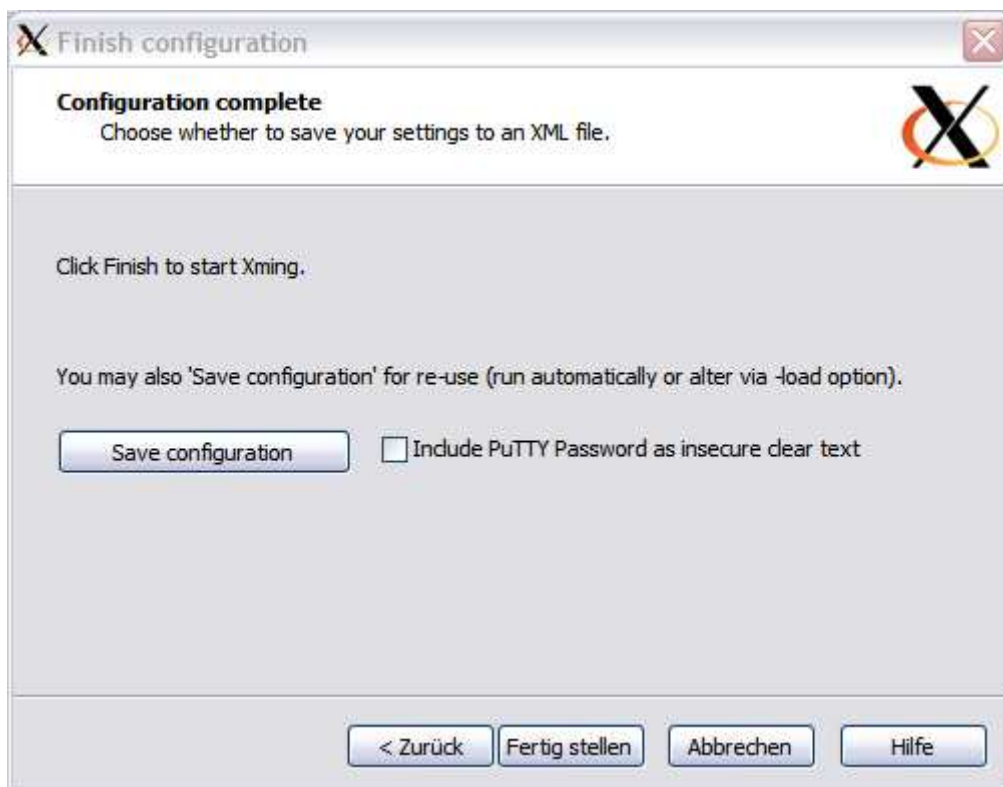
Connect to Computer:	deimos.hrsk.tu-dresden.de
Login as user:	<Ihr Loginname(hier als Bsp. "Mustermann")>
Password:	<Ihr Passwort zum dazugehörigen Loginname>



- 4.) Als ergänzende Parameter setzen Sie den Haken bei „Clipboard“ und ergänzen in dem Feld „Additional paramters for PuTTY or SSH“ „-X“. Beachten Sie, dass das X großgeschrieben wird. Drücken Sie anschließend auf „Weiter>“:



- 5.) Stellen Sie die Konfiguration fertig und drücken auf „Fertig stellen“:



- 6.) Nun öffnet sich ein neues Fenster, in dem eine Alarmmeldung kommt. Keine Panik! Es handelt sich nur um einen Hinweis. Drücken Sie einfach auf „Ja“:



7.) Und wieder öffnet sich ein neues Fenster:



8.) Geben Sie in diesem Fenster zum Test von Grafiken den Befehl „xclock“ ein. Daraufhin öffnet sich ein neues Fenster mit einer Uhr. Diese können Sie wieder schließen und nun mit Ihrer grafik-unterstützten Arbeit auf dem remote-Rechner beginnen.

